

PREPARE ENGINE / PREPARAR EL MOTOR / PRÉPARER LE MOTEUR

NOTE: Key always out until final countdown!

NOTA: ¡Nunca pongas la llave antes del conteo regresivo final!

REMARQUE: Clé jamais introduite avant la fin du compte à rebours!

TIP MUST TOUCH PROPELLANT! LA PUNTA DEBE TOCAR EL PROPIELANTE! LA PUNTE DOIT TOUCHER LE PROPRIÉTAIRE!

WARNING: INFLAMMABLE
To avoid serious injury, read instructions & NAR Safety Code included with engine. **PREPARE YOUR NOSE CONE TO FIT THE ENGINE BEFORE THE LAUNCH SITE PREPARATION TO LAUNCH!** If you do not use your prepared engine, remove the starter before using your engine.

ADVERTENCIA: FLAMABLE
Para evitar lesiones graves, lee las instrucciones y el Código de Seguridad de la Asociación Nacional de Cohetes antes de preparar el cohete. **PREPARA EL MOTOR ANTES DE IR AL SITIO DE LANZAMIENTO SI NO USAS TU MOTOR PREPARADO.** Si no usas tu motor preparado, quita el disparador antes de usar tu cohete.

AVERTISSEMENT: INFLAMMABLE
Pour éviter des blessures graves, lisez les instructions et le code de sécurité N.A.R. Association nationale des fusées avant de préparer le lanceur. **PRÉPAREZ LE MOTEUR AVANT D'ALLER AU SITE DE LANZAMIENTO SI VOUS NE VOUS SÉVIEZ PAS D'UN MOTEUR PRÉPARÉ À L'AVANCE.** Si vous ne vous sévitez pas d'un moteur préparé à l'avance, retirez le déclencheur avant d'utiliser votre fusée.

ESTES LAUNCH SUPPLIES NEEDED (Sold Separately)

- Launch Pad
- Launch Controller
- Recovery Wadding
- Starters (with engines)
- Plugs (with engines)
- Recommended Estes Engines: 1/2A3-2T (first flight), 1/2A3-4T, A3-4T, A10-3T

MATERIALES DE ESTES NECESARIOS PARA EL LANZAMIENTO (Se venden por separado)

- Plataforma de Lanzamiento
- Controlador de Lanzamiento
- Guata de Recuperación
- Armaques (con motores)
- Tapones asegurador (con motores)
- Motores recomendados de Estes: 1/2A3-2T (primer vuelo), 1/2A3-4T, A3-4T, A10-3T

FOURNITURES DE LANZEMENT ESTES NECESSAIRES (Vendues séparément)

- Base de lancement
- Contrôle de lancement
- Rembourrage de récupération
- Démarreurs (avec les moteurs)
- Fiches (avec les moteurs)
- Moteurs Estes recommandés : 1/2A3-2T (premier vol), 1/2A3-4T, A3-4T, A10-3T

PRECAUTIONS / PRECAUCIONES / PRECAUTIONS

NAR SAFETY CODE / CÓDIGO DE SEGURIDAD NAR / CODE DE SÉCURITÉ N.A.R.

NO DRY GRASS OR WEEDS / NO PASTO SECO O MALEZA / PAS D'HERBE SECHÉE OU DE MAUVAISES HERBES SÈCHES

PRE-LAUNCH CHECK For safety, never launch a damaged rocket. Check the rocket's body, nose cone and fins. Also, check the engine mount, recovery system and launch lug(s). Repair any damage before launching the rocket.

FLYING YOUR ROCKET Choose a large field (500 ft [152 m] square) free of dry weeds and brown grass. The larger the launch area, the better your chance of recovering your rocket. Football fields and playgrounds are great. Launch only with little or no wind and good visibility. Always follow the National Association of Rocketry (NAR) SAFETY CODE.

MISFIRE! TAKE THE KEY OUT OF THE CONTROLLER. WAIT ONE MINUTE BEFORE GOING NEAR THE ROCKET! Disconnect the starter clips and remove the engine. Take the plug and starter out of the engine. If the starter has burned, it worked but did not ignite the engine because it was not touching the propellant inside the engine. Put a new starter all the way inside the engine without bending it. Push the plug in place. Repeat the steps under Countdown and Launch.

REVISIÓN ANTES DEL LANZAMIENTO Por tu seguridad, nunca lances un cohete dañado. Revisa el cuerpo del cohete, el cono de la nariz y las aletas. También, revisa el soporte del motor, el sistema de recuperación y las agarraderas de lanzamiento. Si hay algún daño, repáralo antes de lanzar el cohete.

PARA VOLAR EL COHETE Encuentra un campo grande (500 pies [152m] cuadrados) sin maleza o pasto café. Entre más grande sea el área de lanzamiento, más grandes serán las probabilidades de que recuperes tu cohete. Los campos de fútbol y los parques son muy buenos. Lánzalo únicamente cuando haya muy poco viento o no haya viento y cuando haya buena visibilidad. Siempre sigue las instrucciones del Código de Seguridad de la Asociación Nacional de Cohetes (NAR) por sus siglas en inglés.

FALLAS SACA LA LLAVE DEL CONTROLADOR. ESPERA UN MINUTO ANTES DE ACERCARTE AL COHETE! Desconecta las pinzas del armaque y quita el motor. Saca el tapón de seguridad y el armaque del motor. Si el armaque se quemó, funcionó pero no encendió el motor ya que no estaba tocando el propelante adentro del motor. Pon otro armaque hasta adentro del motor sin doblarlo. Empuja el tapón de seguridad hasta ponerlo en su lugar. Repite los pasos indicados en Conteo Regresivo y Lanzamiento.

CONTRÔLE AVANT LANZEMENT Pour des raisons de sécurité, ne jamais lancer une fusée endommagée. Vérifier le corps, le nez conique et les ailerons de la fusée. Vérifier aussi le bâti moteur, le système de récupération et la ou les coses de lancement. Réparer tout dommage avant de lancer la fusée.

VOL DE LA FUSÉE Choisir un grand champ (152 m) sans mauvaises herbes sèches ni herbe marron. Plus l'aire de lancement est grande, meilleures sont les chances de récupération de la fusée. Les terrains de football et terrains de jeux sont parfaits. Lancer seulement quand il y a peu ou pas de vent et une bonne visibilité. Toujours observer le CODE DE SÉCURITÉ de l'Association nationale de fuséologie (N.A.R. E-01).

RATES D'ALLUMAGE ENLEVER LA CLÉ DU CONTRÔLEUR. ATTENDRE UNE MINUTE AVANT DE S'APPROCHER DE LA FUSÉE! Déconnecter les pinces de l'armaque et retirer le moteur. Retirer la fiche et l'armaque du moteur. Si l'armaque a brûlé, il a fonctionné mais n'a pas allumé le moteur parce qu'il ne touchait pas le propelant à l'intérieur du moteur. Placez un démarreur neuf dans le moteur sans le courber. Pousser la fiche en place. Répéter les étapes de compte à rebours et lancement.

ASSEMBLE NOSE CONE / ENSAMBLAJE DEL CONO DE LA NARIZ / ASSEMBLER LE NEZ CONIQUE

IF NOSE CONE FITS / SI EL CONO DE LA NARIZ ESTÁ / SI LA PUNTE DEL NEZ CONIQUE EST...

TOO LOOSE / DEMASADO SUELTO / TROP LÂCHE

TOO TIGHT / DEMASADO APRETADO / TROP SERRÉ

ADD MASKING TAPE / AÑADIR CINTA ADHESIVA PROTECTORA / AJOUTER DU RUBAN CACHÉ

WAX FOR FIT / LUBRIFICAR HASTA QUE QUITE BIEN / PONDRE POUR AJOUR UN BON ACCROCHE

NOSE CONE MOUNT / MONTAJE DE LA CUERDA DE TENSIÓN / FIXATION DU SANDOW

Make a copy if you want to keep instructions. / Toma una copia si deseas guardar las instrucciones. / Faites une copie si vous voulez garder les instructions.

ESTES **HUMDINGER** 2429

Easy to Assemble / Fácil de montar / Facile à assembler

estesrockets.com

MODEL ROCKET INSTRUCTIONS / INSTRUCCIONES PARA EL MODELO DE COHETE / INSTRUCTIONS POUR LES FUSÉES MINIATURES

KEEP FOR FUTURE REFERENCE - GUÁRDALAS PARA FUTURA REFERENCIA - À CONSERVER POUR RÉFÉRENCE ULTÉRIEURE

IMPORTANT: Please record date found on decal and keep for future reference. / IMPORTANTE: Favor de escribir la fecha que aparece en la calcomanía y guardarla para futura referencia. / IMPORTANT: Prendre note de la date indiquée sur la décalcomanie et conserver pour toute référence ultérieure.

Read all instructions. Make sure you have all parts and supplies. Sand as necessary for precision assembly. Product color and shape may vary. / Leer todas las instrucciones. Asegúrate de tener todas las partes y los materiales. Poner el gusto de las piezas antes de poner el pegamento. Liar lo que sea necesario para obtener un ensamblaje preciso. El color y la forma pueden variar. / Lire toutes les instructions. S'assurer de posséder toutes les pièces et accessoires. Vérifier si les pièces s'assemblent bien avant de mettre de la colle. Poncer autant que nécessaire pour assurer un assemblage précis. La couleur et la forme du produit peuvent varier.

SUPPLIES / MATERIALES / FOURNITURES

3

2

1

ASSEMBLE NOSE CONE / ENSAMBLAJE DEL CONO DE LA NARIZ / ASSEMBLER LE NEZ CONIQUE

1. **2.** **3.** Let dry / Dejar secar / Laisser sécher.

IF NOSE CONE FITS / SI EL CONO DE LA NARIZ ESTÁ / SI LA PUNTE DEL NEZ CONIQUE EST...

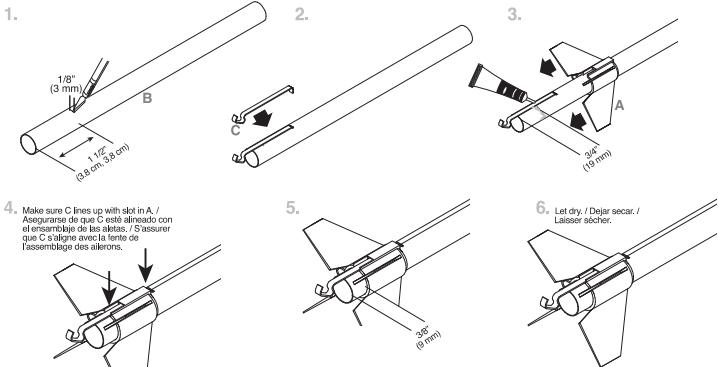
TOO LOOSE / DEMASADO SUELTO / TROP LÂCHE

TOO TIGHT / DEMASADO APRETADO / TROP SERRÉ

ADD MASKING TAPE / AÑADIR CINTA ADHESIVA PROTECTORA / AJOUTER DU RUBAN CACHÉ

WAX FOR FIT / LUBRIFICAR HASTA QUE QUITE BIEN / PONDRE POUR AJOUR UN BON ACCROCHE

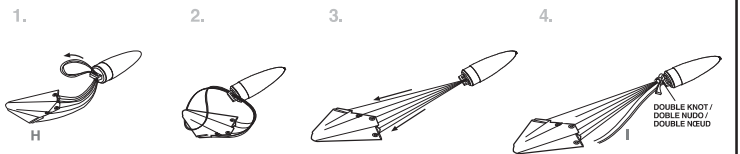
ATTACH FIN UNIT & ENGINE HOOK / PEGAR LA UNIDAD DE LAS ALETAS & EL GANCHO DEL MOTOR / ATTACHER UN AILERON ET LE CROCHET DU MOTEUR



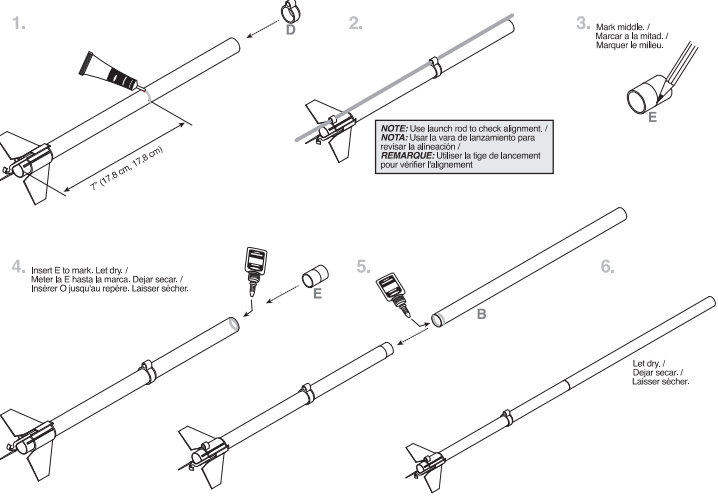
ATTACH SHOCK CORD / PEGAR LA CUERDA DE TENSIÓN / ATTACHER LE SANDOW



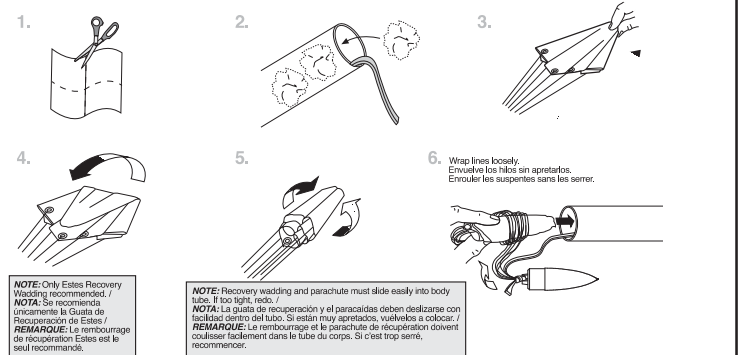
PREPARE RECOVERY SYSTEM / PREPARAR EL SISTEMA DE RECUPERACIÓN / PRÉPARER LE SYSTÈME DE RÉCUPÉRATION



ATTACH LAUNCH LUGS AND UPPER BODY / PEGAR LAS AGARRADERAS DE LANZAMIENTO Y EL CUERPO DE LA PARTE SUPERIOR / ATTACHER LES COSSES DE LANCEMENT ET LE CORPS SUPÉRIEUR



PREPARE FLIGHT RECOVERY / PREPARACIÓN DE LA RECUPERACIÓN DE VUELO / PRÉPARATION DE LA RÉCUPÉRATION DU VOL



APPLY DECAL / PONER LA CALCOMANÍA / POSER LA DÉCALCOMANIE

Refer to packaging for suggested decal placement. / Ver en el embalaje sugerencias sobre en donde colocar la calcomanía. / Voir l'emballage pour la pose des décalcomanies suggérée.

